

# Gebruikshandleiding

Nederlands

## Leeswijzer

---

### Let op

⚠ Belangrijkaandachtspunt

### Aanbeveling

We raden aan dat gebruikers eerst instructievideo's bekijken en de gebruikshandleiding lezen om het gebruiksproces te begrijpen.  
<https://obsbot.com/download>



### Tutorial Video

De gebruiker kan via de volgende links instructievideo's bekijken om het product correct te gebruiken.  
<https://obsbot.com/obsbot-tiny-4k/explore>



# OBSBOT Tiny 4K Overzicht

## Over Tiny 4K

OBSBOT Tiny 4K is een AI-aangedreven PTZ webcam die gebruik maakt van deep learning neurale netwerken om AI tracking & auto framing en gebarenherkenning te bereiken.

Het is ontworpen om gebruikers spannende nieuwe mogelijkheden en video van hoge kwaliteit te bieden voor live streaming, videogesprekken en conferenties. OBSBOT Tiny 4K maakt gebruik van USB-C, de standaard voor snelle en betrouwbare verbindingen, om efficiënte video-overdrachtssnelheden te garanderen. Het is compatibel met Windows® en macOS®. OBSBOT TinyCam biedt de gebruiker meer mogelijkheden.

⚠ Suggesties voor verbinden:

- ① USB 3.0 Poort (Aanbevolen)
- ② USB 2.0 Poort + DC Poort

Als het volgende fenomeen zich voordoet wanneer u de OBSBOT Tiny 4K voor de eerste keer gebruikt: video's die vertragen/haperen/flikkeren of automatisch resetten en opnieuw opstarten. Dit betekent dat uw product mogelijk aangesloten is op de USB 2.0 poort. Gebruik een extra DC adapter of verander uw aansluitpoort in USB 3.0 om de stroomvoorziening te ondersteunen.

⚠ Systeemvereisten

Windows 7, Windows 8, Windows 10 of later

macOS 10.13 of later

7th Gen Intel® Core™ i5 of later

⚠ Aanbevolen voor 1080p 60 fps en 4K

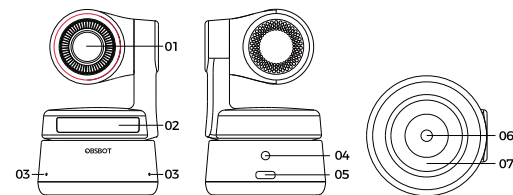
Aanbevolen Apple computers:

- ① MacBook Pro (2018, 8th Gen Intel® Core™ i5 Processors of later)
- ② MacBook Air (2018, 8th Gen Intel® Core™ i5 Processors of later)
- ③ iMac Retina (2019, 8th Gen Intel® Core™ i5 Processors of later)

Aanbevolen PC-configuratie:

- ① CPU: 7th Gen Intel® Core™ i5 Processors of later
- ② RAM: 8GB

## Onderdelen Info



1. 4K Ultra HD lens
2. Camera-indicator
3. Dubbele Microfoon
4. DC Stroomaansluiting
5. USB-C Poort
6. UNC 1/4-20
7. Magnetische Basis

## Tiny 4K instellen

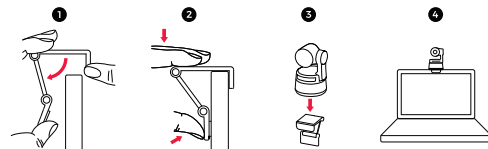
### Tiny 4K plaatsen

De webcam heeft een verstelbare magnetische bevestiging om het apparaat aan een monitor, bureaublad of statief te bevestigen.

### 1. Plaatsing op een monitor

Plaats zoals aangegeven in de volgende afbeelding:

- ① Open de flexibele basis en monteer deze, bevestig één kant van de lijm aan de achterkant van de monitor.
- ② Zorg ervoor dat de voet op de flexibele basis gelijk staat met de achterkant van uw monitor.



## 2. Plaatsing op een bureaublad

Plaats OBSBOT Tiny 4K direct op uw bureaublad.

## 3. Plaatsing op een statief

OBSBOT Tiny 4K is uitgerust met een standaard UNC ¼-20 moeraansluiting op de voet voor bevestiging van de camera op een statief/statief.

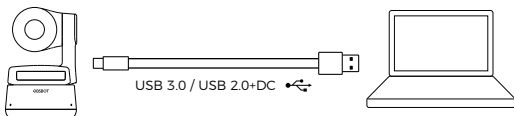
## Tiny 4K verbinding

De webcam is compatibel met Windows en macOS. Om uw OBSBOT Tiny 4K in te stellen, gebruik de meegeleverde USB-C datakabel voor het aansluiten. Gebruik indien nodig ook de bijgeleverde USB-C naar USB-A adapter. De webcam begint automatisch met de installatie op uw apparaat. Geef de webcam een paar seconden de tijd om de installatie te voltooien voordat u hem probeert te openen. Daarna kunt u gerust alle populaire belplatforms gebruiken, zoals Zoom, Microsoft Teams, Skype, Google Meet om Tiny 4K streaming te krijgen.

⚠ Als het product lange tijd in gebruik is, zal de onderkant van het product heet worden, wat normaal is.

⚠ Suggesties voor verbinden: ① USB 3.0 Poort (Aanbevolen); ② USB 2.0 Poort + DC Poort.

⚠ 4K-streaming vereist compatibele software van derden.



## Gimbal

OBSBOT Tiny 4K is uitgerust met een 2-as gimbal. Het regelbare draaibereik voor de pan is  $\pm 150^\circ$ , en voor de tilt  $\pm 45^\circ$ .

## Privacymodus

Richt de lens recht naar beneden. Als het indicatielampje uit is, betekent dit dat de privacymodus is ingeschakeld.

⚠ Het product onderbreekt zowel het beeld als het geluid in de privacymodus.



## Ondersteboven modus

OBSBOT Tiny 4K ondersteunt ondersteboven modus. Deze kan ondersteboven worden gemonteerd, dan draait het scherm automatisch voor gebruik.

## Gebarenherkenning

OBSBOT Tiny 4K is de eerste in zijn soort die gebarenherkenning implementeert in een AI-webcam. Gebruikers krijgen toegang tot een reeks functies, zoals het selecteren/annuleren van het volgdoel en het in- en uitzoomen met natuurlijke, eenvoudige gebaren. U heeft niet op knoppen te drukken of uw flow te onderbreken.

Houd om te beginnen uw hand in de buurt van uw gezicht en houd uw vingers gespreid wanneer u gebaren maakt, dan zal het indicatielampje van de camera blauw worden. De drie blauwe lampjes knipperen één voor één en vervolgens allemaal tegelijk, wat betekent dat uw gebaar met succes is herkend.

⚠ Ga naar de onderstaande link om de tutorial video voor gebarencontrole te bekijken: <https://obsbot.com/obsbot-tiny-4k/explore>



Doel selecteren/annuleren



2x (Standaard) In/Uit Zoomen

## Zoom

OBSBOT Tiny 4K ondersteunt 4x digital zoom.

### ① Gebarenherkenning

De zoominstelling is standaard 2x. Gebruikers kunnen aangepaste zoominstellingen maken van 1x tot 4x via OBSBOT TinyCam.

### ② Handmatige bediening

Gebruikers kunnen handmatig zoom instellen van 1x tot 4x via OBSBOT TinyCam.

## Focus

OBSBOT Tiny 4K ondersteunt twee focusmethoden.

### ① Auto-Focus

De autofocus, gebaseerd op OBSBOT's AI-technologie, past de lens op intelligente wijze in realtime aan zodat u altijd scherp blijft, ongeacht of u naar de camera toe of van de camera af beweegt.

### ② Handmatige focus

Gebruikers kunnen de auto-focus functie sluiten en overschakelen naar handmatige focus in OBSBOT TinyCam.

## HDR

HDR staat standaard uitgeschakeld. Gebruikers kunnen dit inschakelen in OBSBOT TinyCam. U ziet er op uw best uit over video, zelfs bij weinig licht en in direct zonlicht.

## Indicatorstatussen

### Camera-indicator

De camera-indicator bestaat uit vier kleuren: rood, geel, blauw, en groen. Verschillende combinaties van kleuren en knipperfrequenties geven verschillende indicaties aan. Ze kunnen de gebruiker de huidige operatiestatus tonen.



Alle drie de blauwe lampjes knipperen in een cyclus, wat betekent dat het product wordt geïntialiseerd.



De drie blauwe lampjes knipperen één voor één en vervolgens allemaal tegelijk, wat betekent dat uw gebaar met succes is herkend.



Het midden van het groene lampje blijft branden, wat betekent dat er geen doel is vergrendeld.



Alle drie de groene lampjes blijven branden, wat betekent dat het doel is vergrendeld.



Alle drie de gele lampjes blijven branden, wat betekent dat het doel wordt verloren.



Tijdens upgraden knipperen afwisselend blauwe en gele lampjes.



Alle drie de rode lampjes knipperen langzaam, wat betekent dat de upgrade is mislukt.



Alle drie de rode lampjes blijven branden, wat betekent dat er een productstoring is, waaronder een PTZ-storing of een AI-fout, enzovoort.

## OBSBOT TinyCam

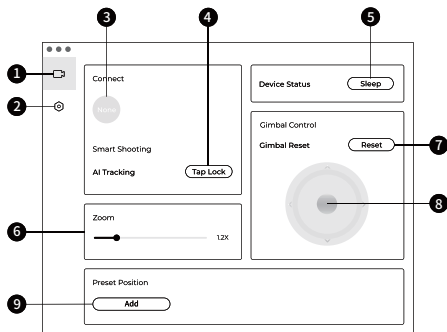
### Softwareoverzicht

OBSBOT TinyCam is de software die geleverd wordt bij OBSBOT Tiny4K voor geavanceerde instellingen. Het is compatibel met Windows en macOS. De gebruikers kunnen de rotatie van de gimbal aanpassen, het doel selecteren of ontgrendelen, in- of uitzoomen, vooraf ingestelde posities instellen enzovoort.

## Installatie

Ga naar <https://obsbot.com/download> om de OBSBOT TinyCam te downloaden voor een betere gebruikerservaring.

## Homepage



1. Homepage

2. Systeeminstellingen

3. Verbinden

De verbindingstatus van apparaten weergeven. De software kan tot 4 apparaten verbinden en gebruikers kunnen de verbinding ook schakelen tussen meerdere apparaten.

4. Smart Opnemen

Eén-klik om het doel te vergrendelen/annuleren.

5. Apparaatstatus

Eén-klik om uw apparaat in slaapmodus te zetten of wakker te maken.

6. Zoom

De zoominstellingen handmatig aanpassen. Tot 4X digitale zoom wordt ondersteund.

7. Gimbal Reset

Reset de gimbal naar de oorspronkelijke positie.

8. Gimbal Bediening

De gimbal handmatig bedienen.

9. Vooringestelde positie

Vind en open dit in de systeeminstellingen. Er zijn 3 vooringestelde posities die toegevoegd kunnen worden. Gebruikers kunnen deze ook verwijderen of hernoemen met rechts-klik.

## Systeeminstellingen

1. Softwareversie

Vind de huidige softwareversie. De update wordt automatisch naar het apparaat gestuurd zodra de nieuwe versie wordt uitgebracht.

2. Firmwareversie

Vind de huidige firmwareversie. De update wordt automatisch naar het apparaat gestuurd zodra de nieuwe versie wordt uitgebracht.

3. Doel vergrendelen met gebarenherkenning

Dit staat standaard aan. Het product kan niet worden gebruikt met gebarenherkenning voor het vergrendelen van het doel als u deze functie sluit.

4. Zoomen met gebarenherkenning

Dit staat standaard aan. Het product kan niet worden gebruikt met gebarenherkenning voor zoominstellingen als u deze functie sluit.

5. Zoomfactor met gebarenherkenning

De zoominstelling is standaard 2x. Gebruikers kunnen aangepaste zoominstellingen maken van 1x tot 4x.

6. Volgmodus

Er zijn 3 volgmodi. De modus staat normaal op standaard.

① Headroom Modus: Laat meer ruimte boven uw hoofd.

\*Aanbevolen gebruiksscenario: Videogesprek van dichtbij.

② Standaard Modus: Biedt een gestandaardiseerd niveau voor de auto-frame en volgt snelheid, die de meeste gebruiksscenario's kan dekken.

③ Motion Modus: Past auto-frame aan om het gehele lichaam op te nemen en de snelheid van AI-volgen te verhogen.

\*Aanbevolen gebruiksscenario's: Dansen, Yoga, en andere binnensporten.

## 7. Video instellen

Cameraparameters instellen, ondersteunt alleen Windows.

## 8. Anti-Flicker

Dit staat standaard uit. Deze functie helpt flikkering te verminderen als u zich in een kamer met tl-verlichting bevindt of als u van plan bent een televisiescherm te fotograferen.

## 9. HDR

Dit staat standaard uit. Het belichtingsverschil kan automatisch worden hersteld nadat het is aangezet.

## 10. Auto-Focus

Dit staat standaard aan. Gebruikers kunnen de auto-focus functie sluiten en overschakelen naar handmatige focus.

## 11. Gezichtsfocus

Dit staat standaard aan. Het focusgebied ligt in het midden van het frame als je het hebt uitgezet. Deze instelling kan alleen worden ondersteund als de autofocus is ingeschakeld.

## 12. Initiële opstartpositie

Voorinstelde PTZ-startpositie.

## 13. Voorinstelde positie

Dit staat standaard uit. Er zijn 3 voorinstelde posities die kunnen worden toegevoegd aan de bedieningsinterface nadat deze is aangezet.

## 14. Globale Sneltoetsen

Dit staat standaard uit. Klik  om de lijst van globale sneltoetsen te bekijken.

## 15. Afstandsbediening

Dit staat standaard uit. Gebruikers kunnen de Tiny 4K op afstand bedienen nadat deze modus is ingeschakeld.

△ Ga naar de OBSBOT officiële webwinkel om dit product te bestellen.

## 16. Taal

Taal wijzigen.

## 17. Meer

① Logboek exporteren: Het logboekbestand handmatig exporteren.

② Upgrade Handleiding: Firmware Upgrade handleiding.

③ Firmware Upgrade: Toegang voor handmatige firmware upgrade.

④ Terug naar Fabrieksinstellingen.

## Firmware Upgrade

OBSBOT Tiny 4K kan worden geüpgraded in OBSBOT TinyCam. Nadat het toestel is aangesloten, verschijnt een prompt wanneer de firmware beschikbaar is om te upgraden. Volg de instructies.

△ De OBSBOT Tiny 4K niet loskoppelen tijdens de firmware upgrade. Raadpleeg de Firmware Upgrade Gids op <https://obsbot.com/service/user-guide>

De inhoud kan zonder voorafgaande kennisgeving worden gewijzigd. Gebruikers kunnen de meeste recente Handleiding downloaden via <https://obsbot.com>